

Participatieplan RegioExpres



Opdrachtgever Provincie Gelderland in samenwerking met ProRail, gemeente Doetinchem en gemeente Montferland.

Datum: 29-09-2020
Versie: 0.11
Status: Verkenning - beoordelingsfase

Samenvatting participatie verkenning RegioExpres

De provincie Gelderland werkt samen met gemeenten, ProRail en vervoerders aan het verbeteren van de ontsluiting van de Achterhoek en de Liemers per spoor. We onderzoeken de mogelijkheden voor het laten rijden van een RegioExpres. Dit is een trein die tussen Winterswijk en Doetinchem op alle stations stopt en vervolgens in één keer doorrijdt naar Arnhem. Om de RegioExpres mogelijk te maken is onder andere dubbelspoor nodig vanaf station Didam tot en met station Doetinchem De Huet. Vanaf het najaar van 2020 verkennen we daarom de volgende opgave: *‘Hoe realiseren we een spoorverdubbeling tussen Didam en Doetinchem De Huet om te komen tot een RegioExpres die in beide richtingen één keer per uur gaat rijden.’*

De provincie Gelderland biedt burgers, bedrijven, maatschappelijke organisaties en medeoverheden tijdens de verkenning de mogelijkheid om belangen, wensen en ideeën over het project kenbaar te maken. De verkenningsfase is globaal. Er wordt in hoofdlijnen bekeken waar het dubbelspoor moet komen en welke mogelijke effecten er zijn. De details van de spoorverdubbeling volgen pas in de planuitwerkingsfase (2022-2024). In de planuitwerkingsfase maken we een gedetailleerd ontwerp (voorkeursvariant) en vindt de studie naar milieueffecten plaats. In die fase is ook de formele inspraakmogelijkheid (zienswijze) als onderdeel van de benodigde bestemmingswijzigingen.

In dit participatieplan leest u terug wie, wanneer en waarover kan meedenken in de verkenningsfase van de RegioExpres (2020-2021). In het najaar van 2020 nodigen we geïnteresseerden uit om belangen, wensen en ideeën kenbaar te maken en om oplossingsrichtingen aan te dragen voor: de inpassing van het tweede spoor tussen station Didam en station Doetinchem De Huet, de inpassing van de aanpassingen aan de stations Wehl en Doetinchem De Huet in de omgeving, de benodigde maatregelen voor overwegveiligheid en het tijdstip/de dagen waarop de RegioExpres gaat rijden.

In twee digitale bijeenkomsten in november 2020 lichten wij het project graag toe. Belangstellenden kunnen hier terecht met vragen en ideeën over het project en de voorgestelde aanpak.

In het voorjaar van 2021 nodigen wij gericht omwonenden van het spoor tussen Didam en Doetinchem De Huet uit om in gesprek te gaan over de inpassing van de spoorverdubbeling in hun omgeving. Ook organiseren we ontwerpessies waarin kan worden meegedacht over de uitwerking van de benodigde aanpassingen aan station Wehl en station Doetinchem De Huet. De reacties zijn input voor het conceptvoorkeursalternatief. In de komende periode stemmen we ook gericht af met betrokken gemeenten en nutsbedrijven, bijvoorbeeld over kabels en leidingen en de eerste inschatting van milieueffecten.

Na de zomer van 2021 krijgt iedereen de mogelijkheid om op het conceptvoorkeursalternatief te reageren. In dit concept-voorkeursalternatief wordt ook een eerste globaal overzicht gegeven van maatregelen die nodig zijn om milieueffecten te beperken. Dit is een eerste inschatting op hoofdlijnen die nog kan wijzigen. Pas in de planuitwerkingsfase wordt in detail duidelijk welke maatregelen (bijvoorbeeld op het gebied van geluid) nodig zijn.

In het najaar van 2021 vindt besluitvorming plaats over het voorkeursalternatief.

Overzicht planning Project RegioExpres



Overzicht participatiemomenten in de verkenning (2020-2021)

Hieronder staat een overzicht van de participatiemomenten in deze fase:

Fase: samenwerking en scope	Q4 2020	Q1 2021	Q2 2021	Q3 2021	Q4 2021
Stuurgroep RegioExpres	X				
Informeren gemeenteraden Doetinchem en Montferland over RegioExpres	X				
Kennisgeving voornemen en participatie RegioExpres	X				
Mogelijkheid tot reageren op voornemen RegioExpres	X				
Digitale bijeenkomsten start verkenning RegioExpres	X				
Uitwerking maatregelenpakket overwegen	X				
Integratie klanteisen in CRS door ProRail en de provincie	X				
Terugkoppeling hoe wordt omgegaan met ingediende reacties		X			
Fase: rekenen en tekenen					
Stuurgroep RegioExpres		X			
Ontwerpsessie station Wehl		X			
Ontwerpsessie station Doetinchem De Huet		X			
Bijeenkomst tracédeel station Didam - Oude Zandweg (Didam)		X			
Bijeenkomst tracédeel Oude Zandweg – gemeentegrens Montferland		X			
Bijeenkomst tracédeel Wehl		X			
Bijeenkomst tracédeel Doetinchem		X			
Afstemming over kabels & leidingen met nutsbedrijven		X	X		
Stuurgroep RegioExpres			X		
Fase: vastleggen en besluiten					
Informeren gemeenteraden Doetinchem en Montferland over concept voorkeursalternatief				X	
Afstemming milieueffecten met betrokken gemeenten				X	
Bijeenkomst Didam over het concept-voorkeursalternatief				X	
Bijeenkomst Wehl over het concept-voorkeursalternatief				X	
Bijeenkomst Doetinchem over het concept-voorkeursalternatief				X	
Stuurgroep RegioExpres				X	
Besluitvorming over voorkeursalternatief					X
Informeren gemeenteraden Doetinchem en Montferland over besluit voorkeursalternatief					X

In dit participatieplan lichten we het proces voor de nadere uitwerking van de RegioExpres en de participatie in deze fase van de verkenning verder toe.

Inhoud

Samenvatting participatie verkenning RegioExpres	2
1 Inleiding	5
1.1 Aanleiding	5
1.2 Achtergrond van het project RegioExpres	5
1.3 Relatie met de Omgevingswet	5
2 Opgave en planning	6
2.1 Verkenning (2018 - 2021).....	6
2.2 Planuitwerking en ruimtelijke procedures (2022 – 2024).....	6
2.3 Realisatie RegioExpres (2025-2026).....	7
3 Activiteiten toe nu toe	7
3.1 Activiteiten startfase RegioExpres (2018).....	7
3.2 Activiteiten analytische fase RegioExpres (2018-2020).....	7
3.3 Voorbereiding op participatie najaar 2020	8
4 Participatieplan verkenning	8
4.1 Over dit participatieplan	8
4.2 Doel participatie.....	8
4.3 Strategie op hoofdlijnen	9
4.4 Onderwerpen participatie	9
4.5 De betrokkenen	10
5 Organisatie en reguliere overleggen	12
5.1 Stuurgroep RegioExpres.....	13
5.2 Projectteam RegioExpres	13
5.3 Ambtelijke en bestuurlijke afstemming met gemeenten langs de spoorverbinding	13
6 Algemene informatievoorziening	13
6.1 Communicatie via de projectwebsite & nieuwsbrief	13
6.2 De omgevingsmanager als eerste aanspreekpunt	14
6.3 Individuele gesprekken met betrokkenen	14
7 Participatiemomenten	14
7.1 Totaaloverzicht participatiemomenten	14
7.2 Toelichting participatievormen en planning	15
7.3 De organisatie van fysieke bijeenkomsten in relatie tot COVID-19	16
7.4 Toelichting participatiemomenten Samenwerking en Scope (Q4 2020-Q1 2021).....	16
7.5 Toelichting participatie Rekenen & Teken (Q1 en Q2 2021)	17
7.6 Toelichting participatie Vastleggen & Besluiten (Q3 en Q4 2021).....	18

1 Inleiding

1.1 Aanleiding

Sinds 2018 werkt de provincie samen met betrokken gemeenten, ProRail en vervoerders aan het verbeteren van de bereikbaarheid van de Achterhoek en de Liemers. De RegioExpres, een trein die in beide richtingen tussen Winterswijk en Doetinchem op alle stations stopt, om vervolgens als sneltrein zonder tussenstops door te rijden naar station Arnhem Centraal, wordt op dit moment verder uitgewerkt. Om de haalbaarheid van de RegioExpres te onderzoeken, start de provincie een verkenning. In de verkenningsfase gaan we met partijen in gesprek over onder andere (mogelijke) aanpassingen aan het spoor en veranderingen in de stationsomgeving in Wehl en Doetinchem De Huet.

Vooruitlopend op de nieuwe Omgevingswet geven we de omgeving in deze verkenning een nadrukkelijke plek. In dit participatieplan laten we zien op welke momenten, over welke onderwerpen en met wie we in gesprek willen gaan. Het participatieplan gaat over participatieactiviteiten in de verkenningsfase. Voor volgende projectfasen wordt een nieuw participatieplan opgesteld of wordt deze aangepast en geactualiseerd.

1.2 Achtergrond van het project RegioExpres

De trein tussen Arnhem en Winterswijk is, met dagelijks 21.000 reizigers¹, een van de drukste regionale spoorlijnen van Nederland. Hoe kunnen we de ontsluiting van en naar de Achterhoek en Liemers via het spoor verbeteren? Met deze vraag van Provinciale Staten gingen provincie, gemeenten, ProRail en vervoerders enkele jaren geleden aan de slag. De RegioExpres bleek al snel het meeste effect te hebben. Er is gekozen om het voorkeursscenario 'één keer per uur een RegioExpres' verder uit te werken, met de mogelijkheid tot groei naar twee keer per uur. De RegioExpres levert reizigers van en naar de Achterhoek een reistijdwinst van 13 minuten (bestemming Arnhem) tot 20 minuten (richting Utrecht). Ook zorgt de RegioExpres voor een betere aansluiting op de treinen richting Nijmegen en de Randstad, waar veel mensen werken en studeren. Daarnaast zorgt de extra trein voor minder drukte in de reguliere stoptreinen. Sinds 2018 wordt de RegioExpres verder uitgewerkt.

Uit eerdere verkennende onderzoeken is gebleken dat er voor de RegioExpres aanpassingen aan de spoorinfrastructuur nodig zijn. Het gaat om:

- een spoorverdubbeling tussen Didam tot en met Doetinchem De Huet;
- aanpassingen aan station Wehl en station Doetinchem De Huet;
- maatregelen met het oog op overwegveiligheid. Alle overwegen in de gemeenten Doetinchem en Montferland waar de RegioExpres gaat rijden zijn onderzocht. ProRail, gemeenten en provincie hebben gezamenlijk de veiligheidssituatie per overweg beoordeeld en eventuele maatregelen voorgesteld.

1.3 Relatie met de Omgevingswet

Voor de RegioExpres is dus een spoorverdubbeling tussen Didam en Doetinchem De Huet nodig. Om de aanleg van een extra spoor mogelijk te maken, moet in de gemeenten Montferland en Doetinchem de bestemming worden aangepast. Onder de huidige de Wet ruimtelijke ordening ligt een provinciaal inpassingsplan voor de hand. Echter, naar verwachting treedt op 1 januari 2022 de Omgevingswet in werking.

¹ Gemiddelde aantallen reizigers pré-COVID-19 tot maart 2020.

Onder de Omgevingswet komt het instrument provinciaal inpassingsplan te vervallen. Hiervoor in de plaats komt het instrument projectbesluit. Omdat de aanpassing van de bestemming waarschijnlijk plaatsvindt na de inwerkingtreding van de Omgevingswet, wordt nu al voorgesorteerd op de eisen die de Omgevingswet stelt aan zogenoemde projectprocedures. Dit betekent onder meer dat er een verkenning wordt gestart waarin iedereen de gelegenheid krijgt om oplossingen aan te dragen voor de opgave. Een andere eis die de Omgevingswet stelt is de publicatie van een plan van aanpak voor participatie.

2 Opgave en planning

De komende jaren werken we in een aantal stappen aan de realisatie van de RegioExpres:

- Verkenning, globale onderzoeken naar milieueffecten.
- Planuitwerking, ruimtelijke procedures, gedetailleerde onderzoeken naar milieueffecten en de voorbereiding van de werkzaamheden.
- Realisatie (uitvoering van de werkzaamheden)

De planning is indicatief en hangt onder andere af van besluitvorming en de doorlooptijd van ruimtelijke procedures.

2.1 Verkenning (2018 - 2021)

Volgens de projectaanpak ('kernproces') van ProRail bestaat een verkenning uit drie fasen: de startfase, de analytische fase en de beoordelingsfase. De eerste twee fasen zijn afgerond. Nu volgt de beoordelingsfase, die in dit project ook de verkenning is zoals bedoeld in de Omgevingswet.

De verkenning staat in het teken van de volgende **opgave**:

'Hoe realiseren we een spoorverdubbeling tussen Didam en Doetinchem De Huet om te komen tot een RegioExpres die in beide richtingen één keer per uur gaat rijden.'

In de verkenning werken we toe naar een voorkeursalternatief voor onze opgave. Na deze fase is op hoofdlijnen duidelijk waar het benodigde dubbelspoor komt te liggen en welke aanpassingen aan de stations nodig zijn. Ook hebben we een eerste, globaal overzicht van mogelijke milieueffecten. Dit betreft een eerste inschatting op hoofdlijnen die bovendien nog kan wijzigen. Pas in de planuitwerkingsfase wordt in detail duidelijk welke maatregelen (bijvoorbeeld op het gebied van geluid) nodig zijn. Het concrete resultaat van deze fase is de "Nota Voorkeursalternatief".

2.2 Planuitwerking en ruimtelijke procedures (2022 – 2024)

Na afronding van de verkenning start de planuitwerkingsfase. In deze fase wordt het gekozen voorkeursalternatief mede aan de hand van een zogeheten m.e.r.-procedure (m.e.r. staat voor milieueffectrapportage) verder uitgewerkt. Ook worden de bestemmingen gewijzigd en (hoofd)vergunningen aangevraagd. In deze fase vindt ook de formele inspraak (zienswijzemoogelijkheid) plaats als onderdeel van de benodigde bestemmingswijzigingen. Het resultaat van de planuitwerking is een uitgewerkte voorkeursvariant die is vertaald in een inpassingsplan of projectbesluit. Ook worden de uitvoeringswerkzaamheden voorbereid.

2.3 Realisatie RegioExpres (2025-2026²)

In deze fase worden de maatregelen om de spoorverdubbeling te realiseren uitgevoerd.

3 Activiteiten toe nu toe

Bij de stappen die we tot nu toe hebben gezet hebben we verschillende partijen betrokken. Communicatie heeft tot nu toe plaatsgevonden via persberichten over besluitvorming aan het einde van elke fase. Ook is geregeld gecommuniceerd over de RegioExpres als mogelijk vervolg op het project Spoorverbetering Zevenaar-Didam-Wehl. Daarnaast informeren we geïnteresseerden via de Gelderse projectwebsite en (social) media. Gerichte communicatie naar omwonenden heeft tot nu toe nog niet plaatsgevonden. Dit gaan we de komende fase doen, omdat het idee van een RegioExpres nu voldoende levensvatbaar is en duidelijk is welke infrastructurele maatregelen nodig zijn. Hieronder geven we een overzicht van de activiteiten tot nu toe hebben plaatsgevonden.

3.1 Activiteiten startfase RegioExpres (2018)

In de startfase hebben we samen met de regio Achterhoek, ProRail en de huidige vervoerders Arriva en Connexxion gezocht naar manieren om de bereikbaarheid van de Achterhoek te verbeteren. In deze workshops ontstonden drie ideeën voor het verbeteren van de bereikbaarheid via het spoor: alleen een spoorverdubbeling tussen Wehl en Doetinchem De Huet, één keer per uur een RegioExpres, of tweemaal per uur een RegioExpres. Deze denkrichtingen zijn samengebracht in de 'Nota Mogelijke alternatieven voor de kwaliteitsverbetering Arnhem - Doetinchem – Winterswijk'. Deze nota is ter besluitvorming voorgelegd aan Gedeputeerde Staten. Zij hebben ervoor gekozen om de 'RegioExpres' verder uit te werken, waarbij één keer per uur het voorkeursscenario is en twee keer per uur het eindbeeld. Hierover is een persbericht gepubliceerd.

3.2 Activiteiten analytische fase RegioExpres (2018-2020)

In de analytische fase zijn we gestart met het uitwerken van het idee om één keer per uur in beide richtingen een RegioExpres te laten rijden. Hierbij houden we er al rekening mee dat de RegioExpres in de toekomst mogelijk twee keer per uur gaat rijden.

In deze fase hebben we:

- aan betrokken gemeenten, vervoerders, (Arriva en Connexxion), onderwijsinstellingen (Zone College en Graafschap College), het bedrijfsleven (Jaws b.v., Kaak Groep, Pas Reform, Rabelink Logistics en Van Raam), reizigersorganisaties (ROCOV en Rover) en Jong Achterhoek gevraagd hoe zij aankijken tegen de RegioExpres. Ook heeft er een kwalitatief reizigersonderzoek plaatsgevonden op het treintraject;
- samen met ProRail, de gemeenten Montferland en Doetinchem uitgewerkt welke opties er zijn voor het aanleggen van een tweede spoor tussen Didam en Doetinchem;
- ProRail en de vervoerders de dienstregeling verder laten uitwerken: op welk(e) tijdstip(pen) kan de RegioExpres gaan rijden?;
- onderzoek gedaan naar de effecten van de RegioExpres op de ontsluiting van de Achterhoek, reizigersaantallen en de maatschappelijke reistijdlaten.

De resultaten van deze fase zijn gebundeld in de "Notitie Kansrijke Oplossingsrichtingen" die door Gedeputeerde Staten is vastgesteld. Ook is besloten de derde fase van de verkenning te starten. Hierover is een persbericht gepubliceerd.

3.3 Voorbereiding op participatie najaar 2020

De afgelopen maanden hebben we aan de gemeenten aan het spoor tussen Winterswijk en Arnhem, het Rijk, TenneT, Waterschap Rijn en IJssel en Gasunie gevraagd wat hun wensen en eisen voor de RegioExpres zijn. We hebben daarbij ook geïnventariseerd hoe ze bij het project betrokken willen worden. Hiermee hebben we rekening gehouden in dit participatieplan.

4 Participatieplan verkenning

4.1 Over dit participatieplan

In dit participatieplan beschrijven wij hoe wij alle betrokkenen en geïnteresseerden vanaf november 2020 gaan betrekken bij de verkenning van het project RegioExpres. We werken in deze fase toe naar een voorkeursalternatief en een investeringsbeslissing. Beiden leggen we eind 2021 ter besluitvorming voor aan Gedeputeerde Staten en Provinciale Staten.

4.2 Doel participatie

Zoals eerder geschreven werken we in de geest van de Omgevingswet. Deels omdat we in onze latere besluitvorming naar verwachting onder deze nieuwe wetgeving vallen, maar vooral omdat de Omgevingswet elementen bevat die de kwaliteit van de besluitvorming kunnen verbeteren. De Omgevingswet vraagt namelijk bij dit soort projecten om vroegtijdige afstemming met betrokkenen -participatie. Wij zien in dit gesprek toegevoegde waarde. Tegelijkertijd houden we uiteraard rekening met de huidige wetgeving.

De participatie in de verkenning RegioExpres is gericht op de volgende doelen:

- Gebruik maken van lokale gebiedskennis bij het samenstellen van het voorkeursalternatief;
- Creëren van draagvlak en betrokkenheid bij de opgave en doelen van het project;
- Organiseren van denkkracht (creativiteit) gericht op het identificeren van meekoppelkansen en ontwikkelingsrichtingen;
- Oplossen van issues in de loop van het proces van de verkenning.

De participatie moet daarmee in ieder geval input en een zo groot mogelijk draagvlak opleveren voor het eindproduct van de verkenningsfase: de Nota Voorkeursalternatief.

Wat betekent dit voor dit traject:

- We informeren vroegtijdig;
- Stakeholders krijgen de ruimte om hun visie op het project te geven, oplossingen aan te dragen en hun belangen in te brengen. Wij maken duidelijk wat wel of niet meegenomen wordt in de verdere uitwerking;
- Directe betrokkenen, zoals omwonenden van het spoor of een station worden actief betrokken (informeren, consulteren, adviseren en coproduceren op specifieke thema's) in de uitwerking;
- Een aantal uitgangspunten ligt al vast. Over deze uitgangspunten vragen we dan ook geen inbreng, bijvoorbeeld als het gaat om de keuze hoe vaak de RegioExpres per uur gaat rijden, of eisen t.a.v. spoorveiligheid die in de wet zijn vastgelegd. Hier communiceren we helder over.

4.3 Strategie op hoofdlijnen

Onze aanpak is erop gericht dat de omgeving kan bijdragen aan een zo breed mogelijk gedragen plan. Om dit te bereiken zetten we verschillende middelen in, zoals bijeenkomsten, een website, nieuwsbrieven, individuele gesprekken en ontwerpateliers. We werken langs de participatieladder. We bepalen per onderwerp of moment welke stakeholders we op welke manier betrekken. Partijen met een groot belang, zoals bewoners direct langs het spoor dat verdubbeld moet worden of een grondgebonden gemeente, worden intensiever bij het project betrokken dan partijen met een klein(er) belang. Met directbetrokkenen gaan we in gesprek over specifieke thema's die voor hen belangrijk zijn. Zij krijgen een adviserende of coproducerende rol. De mate van participatie is niet in beton gegoten. Als blijkt dat er meer of juist minder nodig is, dan spelen we hierop in.

DE PARTICIPATIELADDER



Meebeslissen: Stakeholders formuleren besluiten. We nemen de besluiten over als uitgangspunten voor het definitieve plan.

Coproduceren: Stakeholders beoordelen feiten, visies, doelen, oplossingen en keuzes. We nemen de beoordelingsresultaten mee in de besluitvorming.

Adviseren: Stakeholders formuleren problemen, geven hun pro's en contra's en geven advies. We nemen de pro's en contra's mee in de besluitvorming. De adviezen zijn richtinggevend, niet bindend.

Raadplegen/consulteren: Stakeholders mogen hun mening geven (bijvoorbeeld tijdens bijeenkomsten). We horen stakeholders. Deze consultaties zijn niet bindend.

Informereren: Stakeholders hebben toegang tot de basisinformatie en kunnen een correct beeld vormen (persberichten, social media, website, bijeenkomsten, e.d.). We informeren stakeholders over de plannen.

4.4 Onderwerpen participatie

Zoals geschreven zijn er de afgelopen periode al veel stappen gezet samen met betrokkenen. De al gemaakte keuzes zijn beschreven in de notitie Opgave Verkenning RegioExpres.

De onderwerpen waarin we in de komende fase willen participeren staan hieronder beschreven. Ook staat beschreven waar geen participatie plaatsvindt. Dit zijn zaken die bijvoorbeeld al vaststaan door eerdere besluiten, door beleid en/of door ruimtelijke beperkingen.

We vragen in deze fase inbreng op:

- De inpassing van het tweede spoor tussen de stations Didam en Doetinchem De Huet. In principe komt het tweede spoor aan de zuidzijde van het huidige spoor, omdat dit ruimtelijk over het gehele tracé het beste inpasbaar is. Daar waar het spoor aan de zuidzijde niet goed inpasbaar is, zoeken we maatwerkoplossingen. Dit is op de locaties in Montferland:
 - o Pittelderstraat;
 - o Oude Beekseweg;
 - o Verbindingsweg (tussen Wilhelminastraat en de Zandweg);
 - o Prinses Beatrixstraat/ Lange Klauwenhof.
- De inpassing van de aanpassingen aan de stations Wehl en Doetinchem De Huet;

- De voorgestelde maatregelen voor de overwegveiligheid en de vormgeving/uitwerking hiervan;
- Aandachtspunten voor milieueffecten door de komst van de RegioExpres, denk bijvoorbeeld aan mogelijke effecten met betrekking tot geluid en flora en fauna.
- Het tijdstip/de dagen waarop de RegioExpres gaat rijden (brede spits, werkdagen, weekenddagen of altijd).
- Inpassing van het spoor in relatie tot kabels, leidingen en watergangen.

Dit staat al vast en hierop vragen we geen inbreng:

- Het concept RegioExpres. De provincie heeft samen met partners besloten een sneltrein in beide richtingen tussen Doetinchem en Arnhem verder uit te werken;
- De frequentie van de RegioExpres. Eerder is er om diverse redenen voor gekozen om 'één keer per uur een RegioExpres' uit te werken. Andere frequenties worden niet verder uitgewerkt;
- De dienstregeling van de RegioExpres. De RegioExpres zal rijden tussen Winterswijk en Arnhem en zal tussen Doetinchem en Arnhem niet stoppen op tussengelegen stations;
- De wens voor nieuwe tussenliggende stations op de verbinding, zoals een extra station ten oosten van Zevenaar. Dit valt buiten de scope van dit project;
- Eventuele toekomstige aanpassingen aan station Arnhem Centraal of aan spoorknoop Oost in Arnhem. Deze aanpassingen zijn niet noodzakelijk voor het realiseren van het voorkeursscenario 'een keer per uur een RegioExpres' en vallen dus buiten de scope van dit project.

4.5 De betrokkenen

Er zijn veel partijen die een belang hebben bij het project RegioExpres. Wij onderscheiden de volgende groepen betrokkenen:

Beslissers			
Categorie	Betrokkenen	Rol in participatie	Onderwerpen
Overheden	Provincie Gelderland	Meebeslissen en coproduceren	Zeer divers. In ieder geval: ruimtelijke inpassing, overwegmaatregelen
	Gemeente Doetinchem		
	Gemeente Montferland		
	Ministerie van Infrastructuur en Waterstaat	Meebeslissen en coproduceren	Divers, financiën
Overig	ProRail	Meebeslissen en coproduceren	O.a. de infrastructuur en goedkeuring risicobeheersing overwegveiligheid
	Inspectie Leefomgeving en Transport (ILT)		

Uitvoerders			
Categorie	Betrokkenen	Rol in participatie	Onderwerpen
Overheden	Provincie Gelderland	Meebeslissen	Divers
	Gemeente Doetinchem	Meebeslissen en coproduceren	Advies, vergunningen en toestemming werkzaamheden, gebruik openbare wegen
	Omgevingsdienst	Adviseren	Omgevingseffecten
	Veiligheidsregio	Adviseren	Omgevingseffecten
	ProRail	Coproduceren en adviseren	Divers
Overig	Waterschap Rijn en IJssel		Watergangen Elektriciteitsverbindingen
	TenneT		

	Gasunie	Meebeslissen Coproducteren en adviseren	Gasleidingen
--	---------	---	--------------

Beïnvloeders			
Categorie	Betrokkenen	Rol in participatie	Onderwerpen
Vervoerders	Arriva	Adviseren en coproducteren	Dienstregeling, inpassing baanvak
	Connexxion		
	Abellio	Adviseren	
	NS Internationaal		
	NS		
	Goederenvervoer		
Overheden	Gemeente Arnhem	Raadplegen	- Milieueffecten (bv geluid) door de komst van de RegioExpres - Samenhang andere spoordossiers en projecten
	Gemeente Westervoort		
	Gemeente Duiven		
	Gemeente Zevenaar		
	Gemeente Oude IJsselstreek	Raadplegen	- Goede overstap in Doetinchem en Arnhem - Snelle realisatie - Koppelkansen
	Gemeente Aalten		
	Gemeente Winterswijk		
	Regio Achterhoek (Thematafel mobiliteit)		
Bewoners	Dorpsraden (incl. wijkplatform Didam Zuid, wijkplatform De Kom, wijkplatform De Ziep, plattelandsraad Montferland)	Raadplegen Specifieke thema's die hen direct raken adviseren en coproducteren	- Specifieke thema's waarbij zij een belang hebben
	Betrokkenen die in de buurt van het te realiseren dubbelspoor wonen en/of grond bezitten.		
	Bewonersinitiatieven (o.a. Vrienden van het Wehlse Bos en Landschap, Vereniging Leefbaar Nieuw Dijk)		
	Eigenaar perceel Stillewald		
Belangen- organisaties	LTO Oost	Informereren	Algemeen
	LTO Montferland		
	TLN Oost		
	MKB Montferland		
	VNO NCW		
	Lindus		
	Gastvrij Didam		
	Wildbeheer eenheid Bevermeer		
	Natuurmonumenten		
	Bomenstichting		

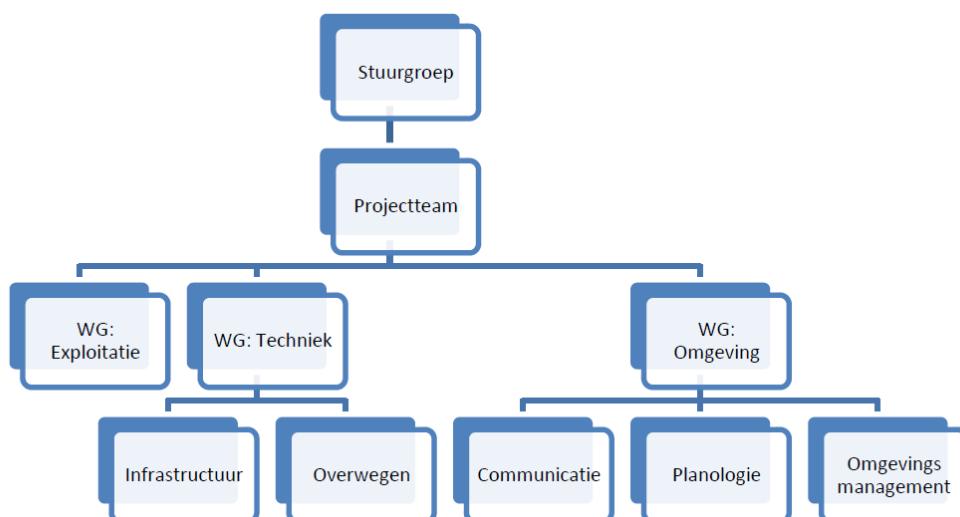
	Geldersch Landschap		
	Stichting Vrienden van het Wehlse Bos en Landschap (StilliWald)		

Gebruikers			
Categorie	Betrokkenen	Rol in participatie	Onderwerpen
Reizigers	Rocov	Adviseren	Algemeen, treinproduct
	Rover	Raadplegen	
Bedrijfsleven	Diverse bedrijven met personeel dat in de toekomst gebruik kan maken van de RegioExpres	Informeren	Algemeen
	Agrarische ondernemers		
	Kenniswerkplaats Achterhoek		
Onderwijsinstellingen	Graafschap College	Informeren	Algemeen
	Zone.College		
	Rietveld College (Houtkamp/ Panora)		
	Ludger College (Houtkamp/ Panora)		
	Ulenhof College (Houtkamp/ Panora)		
	VSO De Isselborgh		
	Groen College		
	Metzo College		
	Iselinge Hogeschool		
e.a.			
Recreanten en toeristen	Wandelbond	Informeren	Algemeen
	Voetgangersbond		
	Stichting Achterhoek Toerisme		

5 Organisatie en reguliere overleggen

De provincie Gelderland is verantwoordelijk voor het project RegioExpres. ProRail is medeverantwoordelijk voor het project als eigenaar van het spoor. Met de gemeenten Montferland en Doetinchem wordt intensief samengewerkt, omdat de aanpassingen aan het spoor op hun grondgebied moeten worden uitgevoerd. Deze partijen vormen samen de stuurgroep. Daarnaast wordt ook het ministerie van Infrastructuur en Waterstaat uitgenodigd voor de stuurgroep.

De projectleiding van de RegioExpres ligt bij provincie Gelderland. De werkgroep 'Omgeving' bestaat uit specialisten op het gebied van omgevingsmanagement, communicatie en planologie en is verantwoordelijk voor de uitvoering van dit participatieplan. Deze specialisten zijn afkomstig van provincie Gelderland, de betrokken gemeenten en ProRail.



5.1. Stuurgroep RegioExpres

In de stuurgroep zitten de provincie, ProRail, de gemeente Doetinchem, gemeente Montferland en het ministerie van Infrastructuur en Waterstaat. Dit overleg vindt twee tot vier keer per jaar plaats.

5.2. Projectteam RegioExpres

Het projectteam bestaat uit de provincie, ProRail, de gemeente Doetinchem en de gemeente Montferland. Het projectteam overlegt maandelijks.

5.3. Ambtelijke en bestuurlijke afstemming met gemeenten langs de spoorverbinding

Afstemming tussen provincie en regio(gemeenten) vindt plaats in de vervoersberaden, waaraan de gedeputeerde openbaar vervoer en de wethouders mobiliteit van de gemeenten langs de spoorlijn deelnemen. De gemeenten Arnhem, Westervoort, Duiven en Zevenaar nemen deel aan het vervoersberaad Arnhem – Nijmegen. De gemeenten Oude IJsselstreek, Aalten en Winterswijk aan het vervoersberaad Achterhoek (thematafel Mobiliteit). Voor beide overleggen vindt ambtelijk vooroverleg plaats. Indien gewenst kunnen hier extra/specifieke overleggen over de RegioExpres aan worden toegevoegd.

6 Algemene informatievoorziening

We vinden het belangrijk dat geïnteresseerden laagdrempelig informatie kunnen verkrijgen over het project RegioExpres. Daarom is er een speciale projectwebsite en is er een omgevingsmanager aangesteld.

6.1. Communicatie via de projectwebsite & nieuwsbrief

Via de website <https://regioexpres.gelderland.nl/> communiceren we doorlopend en op relevante momenten over de voortgang van het project RegioExpres. Hierop staat de planning en hier is ook de Notitie Kansrijke Oplossingsrichtingen te vinden. Bovendien geven we hier antwoord op veelgestelde vragen. De projectwebsite wordt actueel gehouden met onder andere: politieke besluitvorming, pers- en nieuwsberichten, en aankondigingen en verslagen van participatiemogelijkheden zoals bijeenkomsten en ontwerpateliers. Daarnaast versturen we periodiek een digitale nieuwsbrief. Hiervoor kunnen

geïnteresseerden zich online aanmelden. Sociale media en lokale media worden eveneens ingezet voor een groot en gericht bereik.

6.2. De omgevingsmanager als eerste aanspreekpunt

Jan van de Wouw is vanuit provincie Gelderland omgevingsmanager voor het project RegioExpres. Jan is eerste aanspreekpunt voor betrokkenen in het gebied. Mensen die vragen hebben over het project kunnen Jan benaderen.

Telefoonnummer: 06 52 80 22 39 (bereikbaar tijdens kantooruren)
 Email-adres: j.vande.wouw@gelderland.nl

6.3. Individuele gesprekken met betrokkenen

Gedurende de verkenning voert de omgevingsmanager in samenspraak met gemeenten en ProRail individuele gesprekken met betrokkenen in het gebied. Denk hierbij aan omwonenden, grondeigenaren, dorpsraden en relevante belangenorganisaties.

7 Participatiemomenten

We gaan in elke fase van de verkenning met betrokkenen in gesprek. In de eerste stap ‘samenwerken en scope’ tussen november 2020 en januari 2021 consulteren we breed. Zo wordt iedereen in de gelegenheid gesteld om oplossingen voor de opgave aan te dragen en eventuele andere aandachtspunten mee te geven. Tijdens de stap ‘rekenen en tekenen’ tussen januari 2021 en mei 2021 worden onderdelen van de RegioExpres verder uitgewerkt. In deze fase gaan we gericht met directbetrokkenen om tafel. In de laatste stap, ‘vastleggen en besluiten’ vindt door middel van bijeenkomsten weer een brede raadpleging plaats.

7.1 Totaaloverzicht participatiemomenten

Hieronder geven we een overzicht van de participatiemomenten³. In de hierop volgende paragrafen worden de participatieactiviteiten verder toegelicht.

Samenwerking en scope (november 2020 tot januari 2021)		
Wanneer	Wat	Stakeholders
4 ^e kwartaal 2020	Stuurgroep RegioExpres	Stuurgroepleden
4 ^e kwartaal 2020	Informeren raden gemeente Doetinchem en Montferland over RegioExpres	Gemeenten Doetinchem en Montferland
4 ^e kwartaal 2020	Kennisgeving voornemen en participatie RegioExpres	Provincie
4 ^e kwartaal 2020	Mogelijkheid tot reageren op RegioExpres	Iedereen die geïnteresseerd is
4 ^e kwartaal 2020	Digitale bijeenkomsten start verkenning RegioExpres	Iedereen die geïnteresseerd is
4 ^e kwartaal 2020	Uitwerking maatregelenpakket overwegen	Provincie, ProRail, gemeente Doetinchem en gemeente Montferland
4 ^e kwartaal 2020	Integratie klanteisen in integrale CRS	Provincie met ProRail

³ Deze planning is onder voorbehoud, eventuele wijzigingen worden gecommuniceerd via de kanalen van de RegioExpres

1 ^e kwartaal 2021	Terugkoppeling hoe om wordt gegaan met ingediende reacties	Terugkoppeling door provincie
------------------------------	--	-------------------------------

Rekenen en Tekenen (januari tot juni 2021)		
Wanneer	Wat	Stakeholders
1 ^e kwartaal 2021	Stuurgroep RegioExpres	Stuurgroepleden
1 ^e kwartaal 2021	Ontwerpsessie Station Wehl	Omwonenden en andere betrokkenen op uitnodiging
1 ^e kwartaal 2021	Ontwerpsessie Station Doetinchem De Huet	Omwonenden en andere betrokkenen op uitnodiging
1 ^e kwartaal 2021	Bijeenkomst tracédeel station Didam - Oude Zandweg (Didam)	Omwonenden en andere betrokkenen op uitnodiging
1 ^e kwartaal 2021	Bijeenkomst tracédeel Oude Zandweg – gemeentegrens Montferland	Omwonenden en andere betrokkenen op uitnodiging
1 ^e kwartaal 2021	Bijeenkomst tracédeel Wehl	Omwonenden en andere betrokkenen op uitnodiging
1 ^e kwartaal 2021	Bijeenkomst tracédeel Doetinchem	Omwonenden en andere betrokkenen op uitnodiging
2 ^e kwartaal 2021	Afstemming kabels, leidingen en watergangen	Provincie en ProRail met TenneT, Gasunie, Waterschap en indien nodig andere nutsbedrijven
2 ^e kwartaal 2021	Stuurgroep RegioExpres	Stuurgroepleden

Participatie Vastleggen en besluiten (Juni tot oktober 2021)		
Wanneer	Wat	Stakeholders
3 ^e kwartaal 2021	Afstemming globale maatregelen milieueffecten	Relevante gemeenten
3 ^e kwartaal 2021	Concept voorkeursalternatief gereed	Provincie
3 ^e kwartaal 2021	Bijeenkomst Doetinchem concept voorkeursalternatief	Iedereen die geïnteresseerd is
3 ^e kwartaal 2021	Bijeenkomst Wehl concept voorkeursalternatief	Iedereen die geïnteresseerd is
3 ^e kwartaal 2021	Bijeenkomst Didam concept voorkeursalternatief	Iedereen die geïnteresseerd is
3 ^e kwartaal 2021	Stuurgroep RegioExpres	Stuurgroepleden
4 ^e kwartaal 2021	Besluitvorming over voorkeursalternatief	Provincie

7.2 Toelichting participatievormen en planning

In dit participatieplan geven we aan wie we op welk moment bij welk onderwerp willen betrekken. De daarbij genoemde participatievormen (bijeenkomsten, individueel e.a.) en bijbehorende planning zijn gekozen op basis van onze huidige inzichten. Leidend principe is dat we iedereen op een goede manier willen betrekken bij ons project. De keuze voor de participatievorm is daarbij niet in beton gegoten. Als gedurende het proces blijkt dat een andere vorm van participatie op dat moment geschikter is of dat extra momenten gewenst zijn, dan passen wij onze inzet daarop aan. Uiteraard houden we betrokkenen via onze kanalen op de hoogte van de laatste stand van zaken rondom de planning en organisatie van de participatie.

7.3 De organisatie van fysieke bijeenkomsten in relatie tot COVID-19

COVID-19 heeft invloed op de mogelijkheden en wenselijkheid om (grootschalige) bijeenkomsten te organiseren. Vanwege de huidige situatie rondom COVID-19 kiezen wij dit najaar voor digitale bijeenkomsten. Voor de overige geplande bijeenkomsten wordt te zijner tijd gekeken welke vorm (digitaal of fysiek) het beste past. Dit hangt uiteraard af van de ontwikkelingen rondom COVID-19. Wij streven ernaar om kleinschalige bijeenkomsten indien mogelijk fysiek te organiseren. Mocht de actuele situatie fysieke bijeenkomsten niet toelaten, dan organiseren we een passend digitaal alternatief. Hierover communiceren wij tijdig via onze communicatiekanalen.

7.4 Toelichting participatiemomenten Samenwerking en Scope (Q4 2020-Q1 2021)

In deze fase maken we de plannen voor de RegioExpres breed bekend. Ook maken we een integrale Client Requirement Specification (CRS). Hierin nemen we de wensen, eisen en raakvlakken van provincie, ProRail, vervoerders, gemeenten langs het traject, Waterschap, Gasunie en TenneT op. Tevens werken we de benodigde maatregelen voor overwegveiligheid verder uit. Hieronder worden de participatiemomenten in deze fase toegelicht.

Informereren raden Doetinchem en Montferland (Q4 2020)

De raden van Doetinchem en Montferland worden geïnformeerd over de stand van zaken van de RegioExpres, de kennisgeving en het participatieplan.

Kennisgeving en reactiemogelijkheid voornemen RegioExpres (Q4 2020)

In november 2020 wordt een kennisgeving over de start van de verkenning van het project RegioExpres gepubliceerd. In de 'Notitie Opgave Verkenning RegioExpres' wij de opgave voor de verkenning. In dit participatieplan is beschreven op welke manier we burgers en andere belangstellenden willen betrekken bij de opgave. We nodigen geïnteresseerden uit om input en oplossingsrichtingen aan te dragen voor de onderwerpen zoals opgenomen in de Notitie Opgave Verkenning RegioExpres. Ook is er de mogelijkheid om aandachtspunten en kansen voor de verkenning mee te geven. Geïnteresseerden krijgen zes weken de tijd om hun reactie in te dienen. In de kennisgeving staat beschreven via welke kanalen deze reactie kan worden gegeven (schriftelijk, digitaal, mondeling). Waardevolle input nemen we mee in de verdere uitwerking, die vanaf januari 2021 plaatsvindt.

Digitale informatiebijeenkomsten verkenning RegioExpres (Q4 2020)

In november 2020 organiseren we twee informatiebijeenkomsten over het project RegioExpres. Dit moment kunnen mensen gebruiken als ze vragen of opmerkingen hebben over het project, de gepubliceerde kennisgeving en/of het participatieplan. De provincie en haar partners praten geïnteresseerden graag bij over de stappen die al zijn gezet, de inhoud en aanpak van de verkenning en het vervolgproces. Gezien de huidige ontwikkelingen rond COVID-19 gaan wij uit van digitale bijeenkomsten. Mensen die niet in staat zijn om digitaal deel te nemen kunnen voor maatwerk terecht bij de omgevingsmanager.

Uitwerking maatregelenpakket overwegen (Q4 2020)

Met ProRail, de gemeente Doetinchem en de gemeente Montferland werken we het maatregelenpakket overwegveiligheid verder uit.

Integratie CRS (Q4 2020)

Samen met ProRail voegen we de eisen, wensen en raakvlakken van provincie, gemeenten, waterschap, Gasunie en TenneT samen met de input van ProRail en de vervoerders. Zo ontstaat er eind 2020 één integraal overzicht met klanteisen in de vorm van een CRS.

Terugkoppeling over hoe om wordt gegaan met ingediende reacties (Q1 2021)

Begin 2021 publiceren wij een overzicht van de reacties die zijn binnengekomen op de opgave van de RegioExpres in de verkenningfase. Daarbij geven we aan hoe en wanneer deze reacties worden meegenomen. Na de besluitvorming over het voorkeursalternatief (eind 2021) laten we zien hoe we definitief met de inbreng zijn omgegaan.

7.5 Toelichting participatie Rekenen & Teken (Q1 en Q2 2021)

Het doel van deze stap in deze verkenningfase is te komen tot een concept van de nota voorkeursalternatief. In deze maanden gaan we op specifieke onderdelen met betrokkenen in gesprek. Dit doen we in ontwerpessies, bijeenkomsten en individuele gesprekken. De input uit de ontwerpessies, bijeenkomsten en de gesprekken betrekken we bij het samenstellen van het concept voorkeursalternatief. Medio 2021 wordt het concept-voorkeursalternatief voorgelegd aan de stuurgroep. Hieronder worden de participatiemomenten in deze fase toegelicht.

Ontwerpsessie station Wehl (Q1 2021)

Station Wehl moet voor de komst van de RegioExpres worden aangepast. De RegioExpres gaat hier passeren zonder te stoppen en de huidige situatie is daarvoor niet geschikt. De provincie wil daarom graag een extra perron toevoegen aan de noordzijde. Tijdens deze ontwerpessie kunnen omwonenden en andere betrokkenen meedenken over de inpassing van dit extra perron in de omgeving. De benodigde aanpassingen en bijbehorende uitgangspunten zijn opgenomen in de 'Notitie Opgave Verkenning RegioExpres'.

Ontwerpsessie station Doetinchem De Huet (Q1 2021)

Station Doetinchem de Huet moet voor de komst van de RegioExpres worden aangepast. We organiseren een ontwerpessie waarin we omwonenden vragen om mee te denken over de aanpassingen van station De Huet in relatie tot de omgeving. De benodigde aanpassingen en bijbehorende uitgangspunten zijn opgenomen in de 'Notitie Opgave Verkenning RegioExpres'.

Bijeenkomst tracédeel station Didam - Oude Zandweg (Didam) (Q1 2021)

Tijdens deze bijeenkomst gaan we in gesprek met omwonenden en andere betrokkenen van dit tracédeel. Wij nodigen hier gericht mensen voor uit. Er liggen hier extra uitdagingen voor de aanleg van het dubbelspoor, omdat het spoor op dit deel van het tracé aan de zuidzijde niet inpasbaar is. Dit komt doordat de Pittelderstraat en de Oude Beekseweg aan de zuidkant dichtbij het spoor liggen. Daarom moet maatwerk worden geleverd door het nieuw aan te leggen spoor naar het noorden op te schuiven. Dit brengt weer nieuwe uitdagingen met zich mee, bijvoorbeeld vanwege de ligging van parkeerplaatsen aan de noordzijde en de ligging van het fiets-/voetpad dat nu de verbinding vormt tussen de Wilhelminaweg en de Zandweg. We gaan graag met directbetrokkenen in gesprek hoe we dit deel van het tracé zo goed mogelijk kunnen inpassen. De bijeenkomst wordt door de provincie, de gemeente Montferland en ProRail georganiseerd.

Bijeenkomst (Oude) Zandweg – gemeentegrens Montferland (Didam) (Q1 2021)

Tijdens deze bijeenkomst lichten we de plannen toe en gaan we in gesprek met betrokkenen tussen de (Oude) Zandweg tot aan de gemeentegrens van Montferland. Wij nodigen hier gericht mensen voor uit. We lichten de plannen toe en verkennen knelpunten. Het gaat hierbij onder andere over de inpassing van het dubbelspoor ter hoogte van de Prinses Beatrixstraat en de Lange Klauwenhof. Het plan is om het

dubbelspoor hier aan de zuidzijde te realiseren. De bijeenkomst wordt door de provincie, de gemeente Montferland en ProRail georganiseerd.

Bijeenkomst tracédeel Wehl (Q1 2021)

Tijdens deze bijeenkomst lichten we de plannen voor de spoorverdubbeling in Wehl toe en gaan wij hierover in gesprek met directbetrokkenen en wij nodigen hier gericht voor uit. Het gaat hierbij zowel om het spoor ten westen als ten oosten van het station. Hierbij is de ecologische verbindingszone StilliWald Wehl een aandachtspunt. Het plan is om het dubbelspoor hier aan de zuidzijde te realiseren. De bijeenkomst wordt door de provincie, de gemeente Doetinchem en ProRail georganiseerd.

Bijeenkomst tracédeel Doetinchem (Q1 2021)

Tijdens deze bijeenkomst lichten we de plannen voor de spoorverdubbeling in Doetinchem toe en gaan wij hierover in gesprek met directbetrokkenen. Het gaat hierbij om het tracé tot en met Doetinchem De Huet. Wij nodigen hier gericht betrokkenen voor uit. Het plan is om het dubbelspoor hier aan de zuidzijde te realiseren. De bijeenkomst wordt door de provincie, de gemeente Doetinchem en ProRail georganiseerd.

Afstemming kabels, leidingen en watergangen (Q2 2021)

In de fase rekenen en tekenen zoeken we afstemming met Gasunie, TenneT en het waterschap over het concept tracé in relatie tot de bestaande infrastructuur boven en onder de grond. Hierbij leggen we onze plannen naast de bestaande infrastructuur met als doel knelpunten en eventuele oplossingsrichtingen te identificeren.

7.6 Toelichting participatie Vastleggen & Besluiten (Q3 en Q4 2021)

Het doel van deze stap in de verkenningfase is te komen tot een door de dagelijkse besturen (Gedeputeerde Staten, ProRail en colleges van B&W van Doetinchem en Montferland) vastgestelde nota voorkeursalternatief. Voordat we de Nota voorkeursalternatief aan de dagelijkse besturen voorleggen, zullen we breed raadplegen. Dit doen we door middel van bijeenkomsten in het gebied. Hieronder worden de participatiemomenten in deze fase toegelicht.

Afstemming globale milieueffecten – en maatregelen (Q3 2021)

Met de gemeenten Zevenaar, Duiven, Westervoort en Arnhem stemmen we gericht af over de relevante omgevingseffecten en bijbehorende maatregelen. Dit betreft een eerste globaal beeld. Overige betrokkenen kunnen reageren op het globale beeld als onderdeel van het concept voorkeursalternatief. Milieueffecten worden pas in de planuitwerkingsfase (2022-2024) in detail uitgewerkt. In die fase vindt ook de formele inspraak (zienswijzemogelijkheid) plaats als onderdeel van de benodigde bestemmingswijzigingen.

Bijeenkomsten Doetinchem, Wehl en Didam (Q3 2021)

Tijdens deze bijeenkomsten lichten we het concept-voorkeursalternatief toe. Het concept voorkeursalternatief stellen we voorafgaand aan de bijeenkomsten beschikbaar. De reacties die wij ontvangen worden door de dagelijkse besturen betrokken bij de besluitvorming over het definitieve voorkeursalternatief.

Besluitvorming voorkeursalternatief (Q4 2021)

In het najaar van 2021 vindt besluitvorming plaats over het voorkeursalternatief. Hierbij geven we ook aan hoe we met de bijdragen van betrokkenen zijn omgegaan.